

Allkran

Hellmich

GmbH
IHR PARTNER FÜR MOBILKRANE

**AUTOKRAN- und
SERVICE-ZENTRUM**

Am Schwarzbach an der B 44
D-64560 Riedstadt-Erfelden bei Darmstadt
Germany
Telefon 061 58/1001-6 · FAX 061 58/69 29



Hellmich



TELESKOPKRANE

HYDRAULIC CRANES

GRUES TELESCOPIQUES

GRÚAS TELESCÓPICAS



Hellmich



TELESKOPKRANE

wir beheben Ihre Probleme...

ALLKRAN

Hellmich GmbH

Am Schwarzbach
64560 Riedstadt / Germany
Phone: +49 6158 1884 292
Fax: +49 6158 6929
info@allkran-hellmich.de
www.allkran-hellmich.de

Gebrauchtkran-Information Nr. 33

Used crane-information Información de grúas usadas

Fabrikat/Typ **Manufacturer/type** **Fabricado por/tipo** **Hellmich-Luna AT 50/27** **Traglast capacity** **50 to / 55 to**
toneladas

Baujahr **Year** **Año de** **Typ** **Type** **Tipo**
Erstzul. **First reg.** **Primera reg.** **Teleskop-Autokran** **telescopic-truck-crane** **grúa telescópica sobre camión**
02.03.1995 **Teleskop-AT-Kran** **telescopic all terrain crane** **grúa todo terreno**
Sonstiger Krantyp **other crane type** **otro tipo de grúa**

Unterwagen	Truck Carrier	Camión	Oberwagen	Superstructure	Grúa
Fahrgestell Chassis	LUNA		Kranmotor engine Motor	Mercedes Benz OM 366	
Achsen Axles Ejes	3		PS/KW	164	121
Antrieb drive Accionamiento	6x6x6		Emission:	----	
Motor engine Motor	Mercedes Benz OM 441 LA		Ausleger boom Pluma	26,6 m	
PS/KW hp c.v.	330	243	Spitzenausl. jib plumin	----	
Emission: emission emission	EURO I		Hubwinden winch cabrestantes	0	
max. km/h speeds Velocidad	72		LMB. overload sy. limitador	PAT	
Sonstiges other inform. Otros detalles	Bereifung 16.00R25		Betriebsstd. op. hours horas	UW: 4574	OW: 1951

Kilometer 47871

Traglastwerte	max.		
lifting capacity	3 m	-	45,0 t
potencias	10 m	-	9,3 t
de elevación	16 m	-	4,3 t
	20 m	-	2,7 t
	22 m	-	2,2 t

Besonderheiten **Specials** **Particularidades**

Ehemaliger Kran der BF Darmstadt, geringe Laufleistung, top gepflegter Zustand, ideal für Bergungs- und Abschleppbetriebe, 50 to. Hakenflasche, 12 to Hakenflasche, 2 Motoren, Notbetrieb des OW durch UW-Motor, Zusatzscheinwerfer am Rollenkopf und Grundausleger, 12 to AHK, 12+24 V und Druckluft-Anschlüsse am Heck, HPC Bergungswinde 150 kN



Weitere Bilder / Nr. 33

1



2



3



4



5



6



7



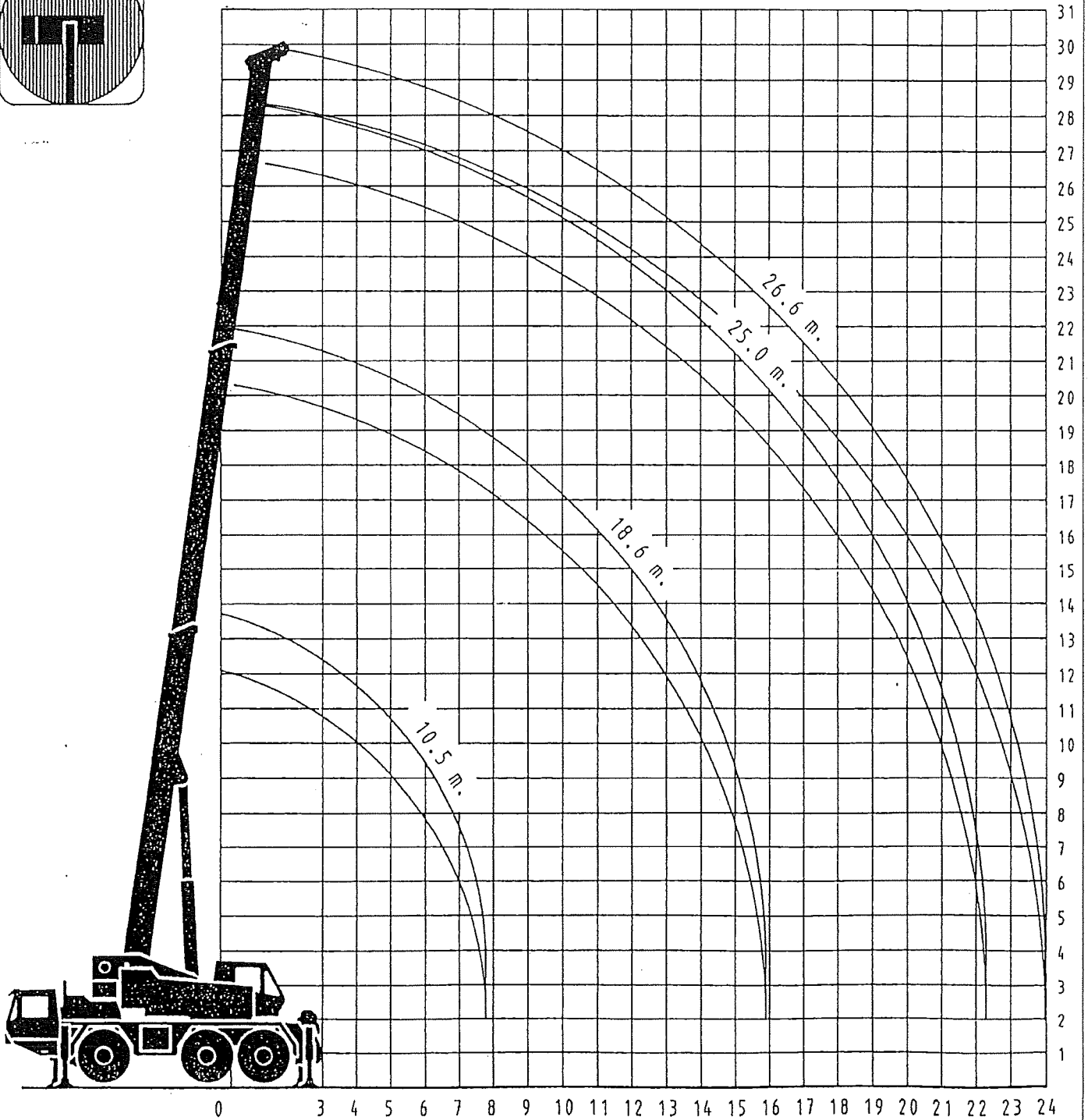
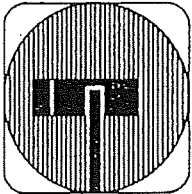
8





DIAGRAMA DE ALCANCES
GRUA TIPO: AT-50/27

3a



75 %

AT-50/27

ARBEITSZUSTAND: ABGESTÜTZT (VOLL AUSGEFAHREN) BALLAST: 1.3 T.					
AUSLADUNG	ARBEITSBEREICH: 360° TELESKOP AUSLEGERLÄNGEN				AUSLADUNG
	10.5 m.	18.6 m.	25.0 m.	26.6 m.	
	3	45.0	27.0		
4	35.0	24.0	19.0		4
5	27.0	21.5	17.0	14.0	5
6	21.0	18.1	16.3	13.5	6
7	15.4	15.2	15.1	13.0	7
8		12.5	12.5	12.5	8
9		10.7	10.7	10.7	9
10		9.3	9.3	9.3	10
12		7.1	7.1	7.1	12
14		5.5	5.5	5.5	14
16			4.3	4.3	16
18			3.4	3.4	18
20			2.7	2.7	20
22				2.2	22

ARBEITSZUSTAND: ABGESTÜTZT (50 % AUSGEFAHREN) BALLAST: 1.3 T.									
AUSLADUNG	TELESKOP AUSLEGERLÄNGEN								AUSLADUNG
	ARBEITSBEREICH: 360°				ARBEITSBEREICH: NACH HINTEN				
	10.5 m.	18.6 m.	25.0 m.	26.6 m.	10.5 m.	18.6 m.	25.0 m.	26.6 m.	
3	45.0	27.0			45.0	27.0			3
4	35.0	24.0	19.0		35.0	24.0	19.0		4
5	24.2	21.5	17.0	14.0	27.0	21.5	17.0	14.0	5
6	17.1	17.5	16.3	13.5	21.0	18.1	16.3	13.5	6
7	12.8	13.1	12.0	12.0	15.4	15.2	15.1	13.0	7
8		10.4	10.5	10.5		12.5	12.5	12.5	8
9		8.4	8.5	8.5		10.7	10.7	10.7	9
10		7.0	7.0	7.0		9.3	9.3	9.3	10
12		4.8	4.9	4.9		7.1	7.1	7.1	12
14			3.5	3.5		5.5	5.5	5.5	14
16			2.5	2.5			4.3	4.3	16
18			1.8	1.8			3.4	3.4	18
20			1.2	1.2			2.7	2.7	20
22				0.8				2.2	22

ARBEITSZUSTAND: FREISTEHEND BALLAST: 1.3 T.		
AUSLADUNG	ARBEITSBEREICH: NACH HINTEN	AUSLADUNG
4	10.0	4
5	7.0	5
6	5.2	6
7	3.5	7
8	2.3	8
9	1.4	9
10	0.9	10

- Belastungskapazitäten angegeben als 75 % - Wert entsprechend DIN 15019 Blatt 2
- Für die Errechnung der Nutzlast-Kapazitäten sind von den Belastungskapazitäten wie oben angegeben die Hakengewichte abzuziehen, sowie die Eigengewichte des Seils und des sonstigen Ladegeräts.



Am Schwarzbach an der B 44
D-64560 Riedstadt-Erfelden bei Darmstadt
Telefon 061 58/1001-1003
Kundendienst 061 58/1005 + 1006
Telefax 061 58/6929
USt-Id Nr. DE 111519717
Germany

Ihr Zeichen:
Ihre Nachricht vom:
Unsere Zeichen:
Ihr Gesprächspartner:
Datum:

BESONDERHEITEN / BESCHREIBUNG

=====

HELLMICH - LUNA TELESKOP - ALL-TERRAIN - FEURWEHRKRAN TYP AT 50/27
max. Traglast 45 t bei 3 m Ausladung
3-achsig, 6x6x6, 2,50 m breit

01 Allgemeine Beschreibung

Das Fahrzeug entspricht der DIN 14502 - Anforderungen an Feuerwehrfahrzeuge.

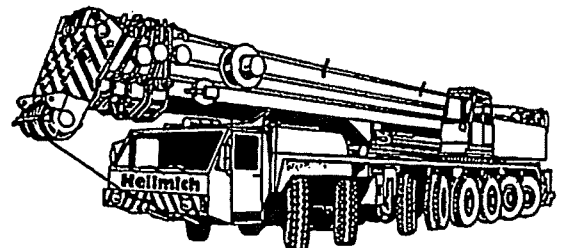
Vor der Auslieferung des Fahrzeuges wird eine Abnahme durch den TÜV-Hessen erfolgen.

02 Kranfahrgestell

In nachstehendem Lieferumfang unter Berücksichtigung des Pflichtenheftes Kranwagen Stand 12/92:

Komplettes AT-Kranfahrgestell aus deutschem Feinkornstahl, 2,50 m breit, 6x6x6, Allradantrieb und -lenkung, Hundegang, Mercedes Motor OM 441 LA, 243 KW/330 PS, ZF-Automatik-Getriebe, 65 km/h, Steigfähigkeit 52 %, Kessler-Kran-Achsen, Bereifung 16.00 R 25, breites Fahrerhaus (2,50 m breit), Aluminiumausführung, getönte Scheiben, 3-Mann-Fahrerkabine mit allen Bedienungselementen, VDO-Instrumenten, Teleskop-Abstützung, Beleuchtung nach StVZO.

.../2



Geschäftsführer: Dipl.-Betriebswirt (VWA) René Hellmich
Sitz der Gesellschaft: Riedstadt · Registergericht Groß-Gerau · HR B 2361

Postfilialamt Ludwigshafen/Rh., (BLZ 545 100 67), Kto.-Nr. 982 46-672
Kreissparkasse Groß-Gerau, (BLZ 508 525 53), Kto.-Nr. 7010 408
BFG Darmstadt, (BLZ 505 101 11), Kto.-Nr. 1 091 032 300

Deutsche Bank Griesheim, (BLZ 508 700 05), Kto.-Nr. 2214 534
Commerzbank Darmstadt, (BLZ 508 400 05), Kto.-Nr. 1 380 377

Hydraulische Abstützung

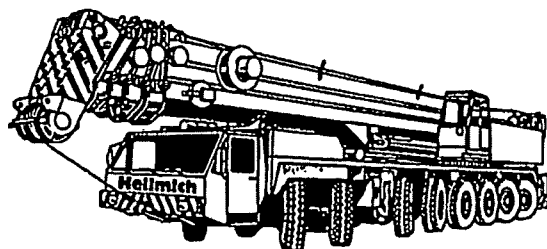
- 4-Punkt-Abstützung, beidseitig zu bedienen, einzeln, horizontal und vertikal steuerbar, Bedienpulte am Unterwagen links und rechts.

Abstützbasis: Länge: 7.112 mm
Breite: 7.000 mm

Feuerwehrspezifische Ausstattung

- 3-Achs-Fahrgestell, Antrieb 6x6, Allradantrieb und -lenkung und Niveauregulierung.
- Motor MERCEDES OM 441- LA, 243 KW, schadstoffarm nach Euro Norm I.
- Führerhaus für 3 Personen und Unterbringungsmöglichkeit für die persönliche Ausrüstung.
- Bremsanlage mit ABS.
- Automatik-Getriebe POWERSHIFT mit Retarder oder vergleichbare Dauerbremse.
- Anhängerkupplung ausgelegt auf 12 t Anhängelast mit Anschlüssen für Ein- und Zweikreisbremse, Steckdosen 12 V - 7-polig, 25 V - 13-polig.
- Hydraulische variable Mehrbereichsabstützung mit Gebern für die Überlastanzeige mit Bedienmöglichkeit von beiden Fahrzeugseiten und von der Kranführerkabine zum Verfahren des Kranes sowie Abstütztellern, die während der Fahrt an den Stützen verbleiben können.
- Bei Kranbetrieb selbsttätig einschaltende Blinklichter an den 4 Abstützungen.
- Drei angetriebene Achsen. Längsdifferential- und Querdifferentialsperren. Alle eingelegten Sperren sind optisch im Fahrerhaus angezeigt.
- Als Schleppvorrichtung sind vorn und hinten je zwei Schäkel. Die Zugkraft entspricht je Schäkel dem zulässigen Gesamtgewicht des Fahrzeuges.
- Selbsttätige Anhängerkupplung 12 t. Die Kupplung ist für Zugösen von max. 40 mm vorgesehen. Angebrachte Steckdose/-dosen für 24 V und 12 V. Zusätzliche Steckdose für Hänger mit ABS.

.../3





Blatt - 3 -

- Mit der Abstützung können Bodenunebenheiten von max. 150 mm ausgeglichen werden. Die Abstützteller können ständig an den Abstützylindern gefahren werden. Sie ragen nicht über die Fahrzeugumrisse hinaus. Das asymmetrische Abstützen ist möglich.
- Stützkraftüberwachung.
- Kranbetrieb ist bei Schräglage bis 0,5° möglich. Größere Schräglagen sind durch Unterlegen auszugleichen.
- Das Auspuffrohrende ist so angebracht, daß an den Bedienungsständen keine Abgasbelastung auftritt.
- Die Feststellbremse ist auf alle Räder wirksam und ermöglicht Windenbetrieb.
- Alle Achsen sind hydraulisch gefedert und ausgerüstet mit Stoßdämpfern.
- Die Sitze der Besetzung haben Dreipunktgurte mit Aufrollautomatik und Kopfstützen. Die Kopfstützen sind ausreichend höhenverstellbar.
- Die Anforderungen der DIN 14502, Teil 2 und 3, sind erfüllt, so weit dieses sinnvoll und durchführbar ist.

03 Kranoberwagen (Aufbau)

Kompletter Kranoberwagen mit Kugeldrehverbindung-Hoesch-Rothe-Erde, innenverzahnt, mit hochfesten Schrauben mit dem Kranträger verbunden. Separater Kranmotor Mercedes Benz OM 366, 121 KW, Hydraulik-Winde mit einer Zugkraft von 5.000 kg, 4-teiliger vollhydraulischer Teleskop-Ausleger 26,66 m, PAT-Lastmomentbegrenzungs-Anlage DS 103 mit Wiegeeinrichtung, Oberwagen um 360° unbegrenzt drehbar.

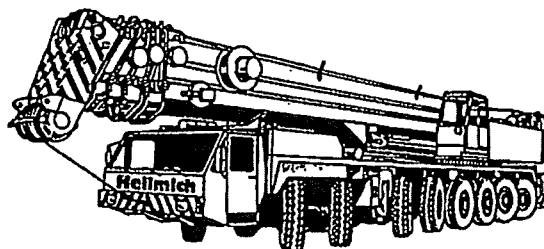
- Drehtisch

Verwindungssteife Schweißkonstruktion aus hochfestem Feinkornstahl.

- Kranantrieb

Über Mercedes Unterwagenmotor als Notaggregat incl. separatem Kranmotor Mercedes Benz 121 KW als Hauptantriebsquelle.

.../4





Blatt - 4 -

- **Hydrauliksystem**

1 Doppelpumpe und 1 Einfachpumpe. Sämtliche Bewegungen können gleichzeitig betätigt werden.

- **Steuerung**

Stufenlose Regelung aller Kranbewegungen durch hydraulische Vorsteuerung über Steuerhebel mit automatischer Nullstellung. Armlehnensteuerung hydraulisch.

- **Haupthubwerk**

2-Zylinder-Hydraulik-Motor mit automatischer Lamellenbremse und Lasthaltebremse.

Seilzug max. pro Strang: 50 kN
Seilgeschwindigkeit max.: 140 m/min.
Seildurchmesser: 16 mm
Seillänge: 200 mm

- **Wippwerk**

1 Zylinder mit Sicherheitsrückschlagventilen. Auslegerverstellwinkel von - 3,0° bis + 75,0°. Auslegerverstellzeit: 60 s.

- **Drehwerk**

1 Drehwerk/Hydraulikmotor mit Haltebremse. Drehgeschwindigkeit 0 - 2,5 U/min. stufenlos regelbar.

- **Teleskopausleger 4-teilig**

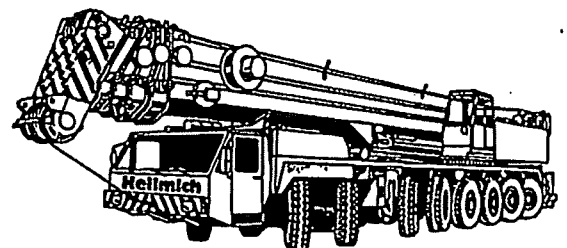
HELLMICH-LUNA-Profil, aus hochfestem Feinkornstahl, bestehend aus Grundkörper und Teleskopteilen mit 27 m - wahlweise 34 m.

Hydraulisch unter Teillast teleskopierbar.

- **Kranfahrererkabine**

Vollsichtkabine, Aluminiumausführung, links auf dem Drehtisch angebracht, rundum Sicherheitsverglasung (getönt), Dachfenster mit Scheibenwischer, Tür

.../5





Blatt - 5 -

und Seitenwand mit Schiebefenster, motorunabhängige Heiz- und Lüftungsanlage, hydraulisch gedämpfter, verstellbarer Sitz mit Armlehne und Nackenstütze.

Ergonomisch angeordnete Kontroll- und Bedienungseinrichtungen für Kran und Motor.

- **Kranelektrik**

Ausführung Armaturentafel:

Baukastensystem - einfache Montage durch robuste Klemmleisten und Steckverbindungen. Kontrolllampencheck von sicherheitsrelevanten Funktionen. 1 Arbeitsscheinwerfer.

- **Sicherheitseinrichtung**

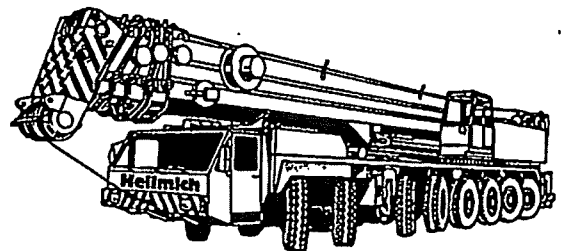
Hubendschalter, Senkendschalter, Rohrbruch-Sicherheitsventile, Überdruckventile.

- **Gegengewicht** 2,3 t + 6 t

Feuerwehrspezifische Ausrüstung

- Kranaufbau mit einer Traglast von 45 t und separatem Antrieb durch separaten Kranmotor Mercedes Benz, 121 KW.
- Motorunabhängige Heizungen im Fahrerhaus und in der Krankabine.
- Wegfall des Fahrtenschreibers.
- Ladesteckdose für Fahrzeugbatterien und eingebaute Ladehalterungen für Handlampen und Funkgeräte.
- Funkvorbereitung im Fahrerhaus und Krankabine.
- Beleuchtung aller Bedien- und Überwachungseinrichtungen.
- Beleuchtung der Geräte- und Staukästen.
- Verschlusskontrolle der Geräte- und Staukästen im Fahrerhaus.

.../6

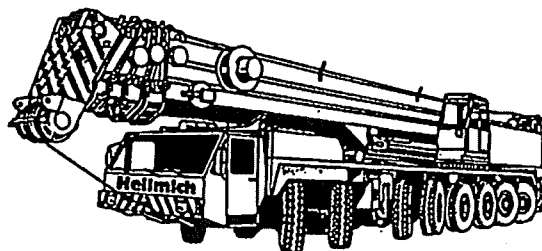




Blatt - 6 -

- Einbau von 2 Rundumkennleuchten links und rechts auf dem Fahrerhausdach, 1 Rundumkennleuchte am Heck.
 - Halogen-Pendelscheinwerfer 250 W am Kranausleger, die eine dauernde Beobachtung der anhängenden Last ermöglicht (am Rollenkopf). Stromversorgung erfolgt über Schleifringtrommel ausgelegt auf die volle Auslegerlänge.
 - 2 x 250 W, Zusatzscheinwerfer, elektrisch verstellbar am Grundausleger.
 - Bergungswinde 150 kN mit heckseitigem Seilablauf, Propellerrolle, stationärer Steuerung am Heck und Fernsteuerung mit ca. 5 m langem Kabel.
 - Abschleppvorrichtung: 80 kN
Frontteil: Maulkupplung, damit der Kran abgeschleppt werden kann.
Hinterteil: Automatische Kupplung mit 12 t Kapazität und Zugösen mit max. 40 mm.
- Abschleppvorrichtung für andere Fahrzeuge: Hydraulisch angetriebene Vorrichtung, die im hinteren Teil auf der Drehbühne ist, Hebeleistung 80 kN und Schlepptange.
- Bedienungsmöglichkeit der Abstützung aus der Kabine zum Verfahren des Kranes.
 - Notbetrieb bei Ausfall des Kranmotors, indem das Hydrauliksystem des Fahrgestells benutzt wird.
 - Hakenflasche für ca. 400 kN und Hakenflasche/Einseilhaken für 1,25 kN.
 - Das verwendete Material ist dauerhaft korrosionsgeschützt.
 - Einbau eines Restwegschreibers Modell RWS 11 der Fa. RUD oder vergleichbares anderes Fabrikat.

.../7





Blatt - 7 -

04 Lackierung und Beschriftung

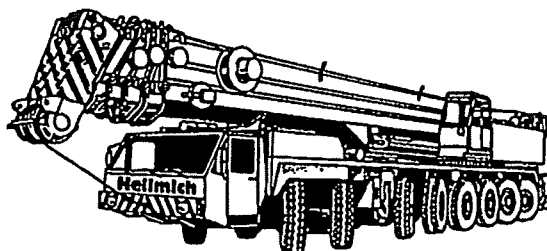
- Fahrgestell schwarz RAL 9005.
- Räder, Stoßfänger, Kühlergrill, Kotflügel weiß RAL 9010.
- Aufbau und Ausleger rot RAL 3003.
- Beschriftung beidseitig am Grundausleger weiß RAL 9010.

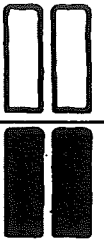
Zusatzausstattungen

Elektronischer Lastmomentbegrenzer, mit automatischer Abschaltung und Digitalanzeigen für tatsächliche und zulässige Belastung, Ausladung und diverse Betriebszustände.

Feuerwehrspezifische Zusatzausstattung

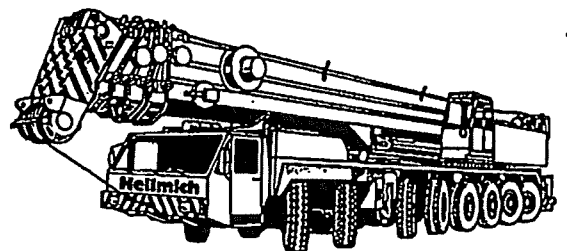
- Heckseits 2 Schäkel, Nenngröße 5, nach DIN 82101.
- Frontseitig Bolzenstoß-Kupplung in der Stoßstange.
- Ladesteckdose mit 5 m Kabel nach Angaben.
- Notbetriebseinrichtung durch Kran oder Fahrgestellmotor möglich.
- großer Gerätekasten mit Schubladen (abschließbar) aufgebaut auf das Fahrgestell.
- Schäkel- und Seilkasten, abschließbar seitlich an Drehbühne montiert.
- Zentralschmierung der stationären Schmierstellen (soweit technisch machbar und sinnvoll).
- Halogennebellampen
- 2 Rückfahrscheinwerfer
- 2 Nebelschlußleuchten
- Druckluftanschluß mit Schlauch, um bei liegengebliebenem LKW die Feststellbremse lösen zu können.

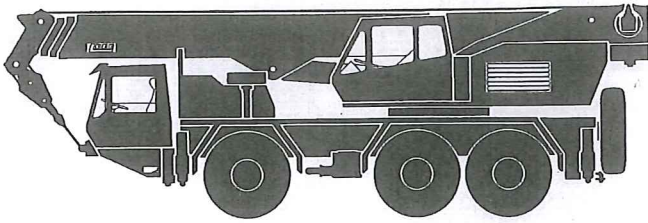




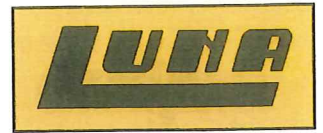
- Schulung - Die Schulung des Personals erfolgt in unserem Werk in Riedstadt-Erfelden.

.../9





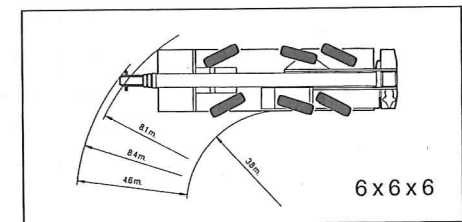
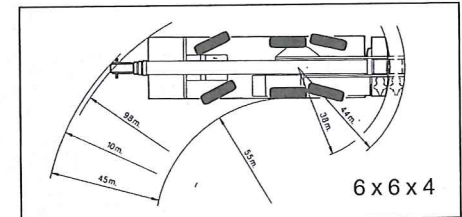
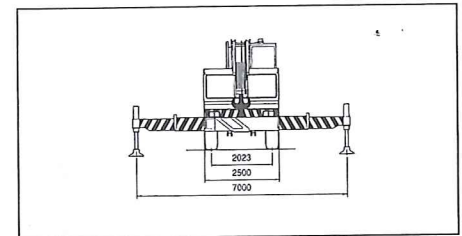
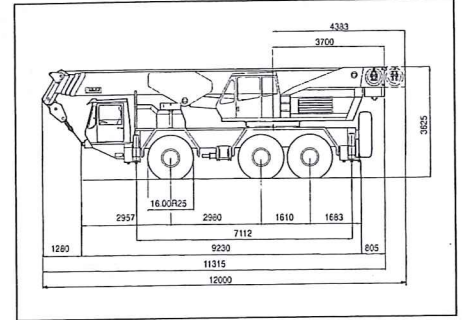
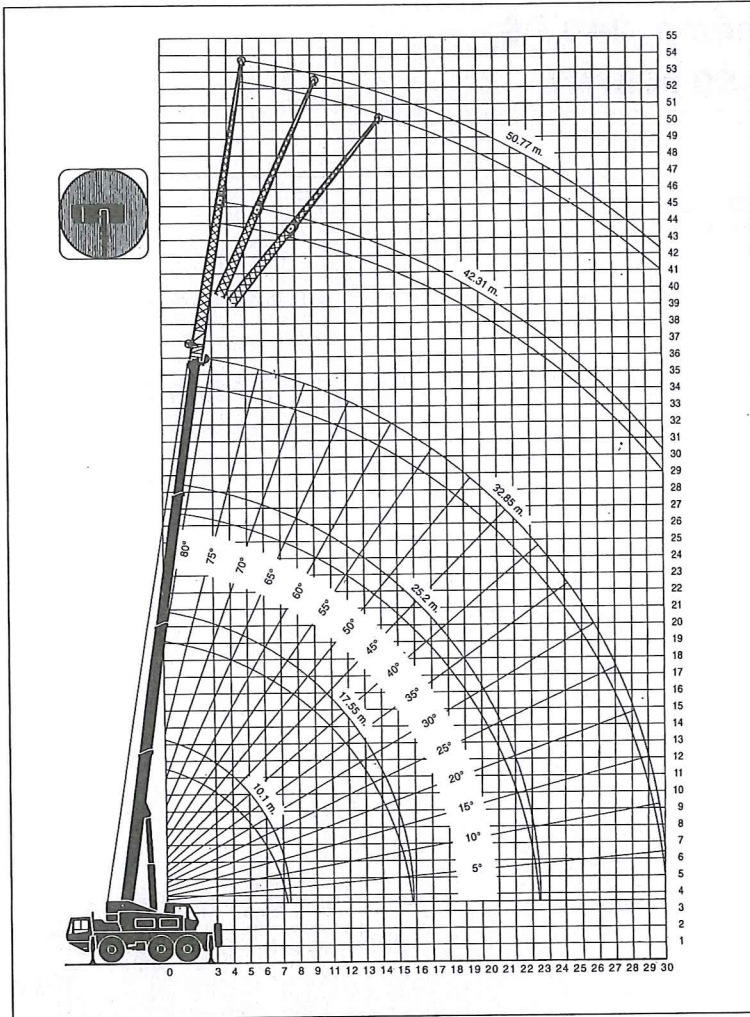
HELLMICH



AT-50/34

High - Power - Crane
50 t Teleskop - AT - Kompaktkran mit 2 Motoren

AUSLADUNGSDIAGRAMM



TECHNISCHE DATEN

Das Kranfahrgerüst

Rahmen: Eigengefertigte 6 x 6 Kastenkonstruktion aus hochfestem Feinkornbaustahl.
Abstützungen: Vier senkrecht und waagrecht ausfahrbar Schiebehölme, Bedienung aus der Kabine und auf beiden Seiten des Fahrgestells, elektrohydraulisch.
Motor: MERCEDES OM. 441LA, 243 kW (330 PS) / 2100 Upm.
Getriebe: ZF Lastschaltgetriebe mit Drehmomentwandler und Lock-up Kupplung. 6 Vorwärts- und 3 Rückwärtsgänge. Umschaltbar auf Geländegänge. Max. Geschwindigkeit: 65 km/h. Max. Steigfähigkeit: 52 %.
Achsen: Allradlenkung und -antrieb, Planetenachsen mit Differentialsperren. Vorderachse zuschaltbar.
Federung: Hydraulisch. Achsblockierung. Automatischer Niveaueingleich. Alle Räder unabhängig bedienbar.
Bereifung: 6 Reifen 16.00 R 25. Einfachbereifung.
Lenkung: Hydrolenkung mit doppelter Pumpe. Elektrohydraulische Lenkung an der Hinterachse für reduzierten Drehradius und Allrad-Hundegang. Lenkhilfepumpe direkt vom Getriebe angetrieben.
Bremsen: Druckluft Doppelkreis auf alle Räder wirkend. Handbremse durch Federspeicher auf die Hinterachse wirkend.
Kabine: 2 Sitze, 2,5 m breit, aus hochfestem Feinkornstahl. Sicherheitsverglasung. Heizapparat. Kontroll- und Bedienungselemente für Fahrbetrieb.
Elektrische Anlage: 24 Volt Gleichstrom, 2 Batterien 12 Volt und 150 Ah je. Beleuchtung nach StVZO.

Oberwagen

Rahmen: Eigengefertigte Schweißkonstruktion aus hochfestem Feinkornstahl.

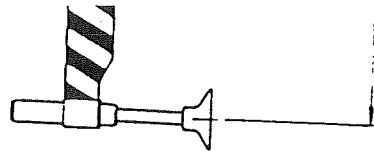
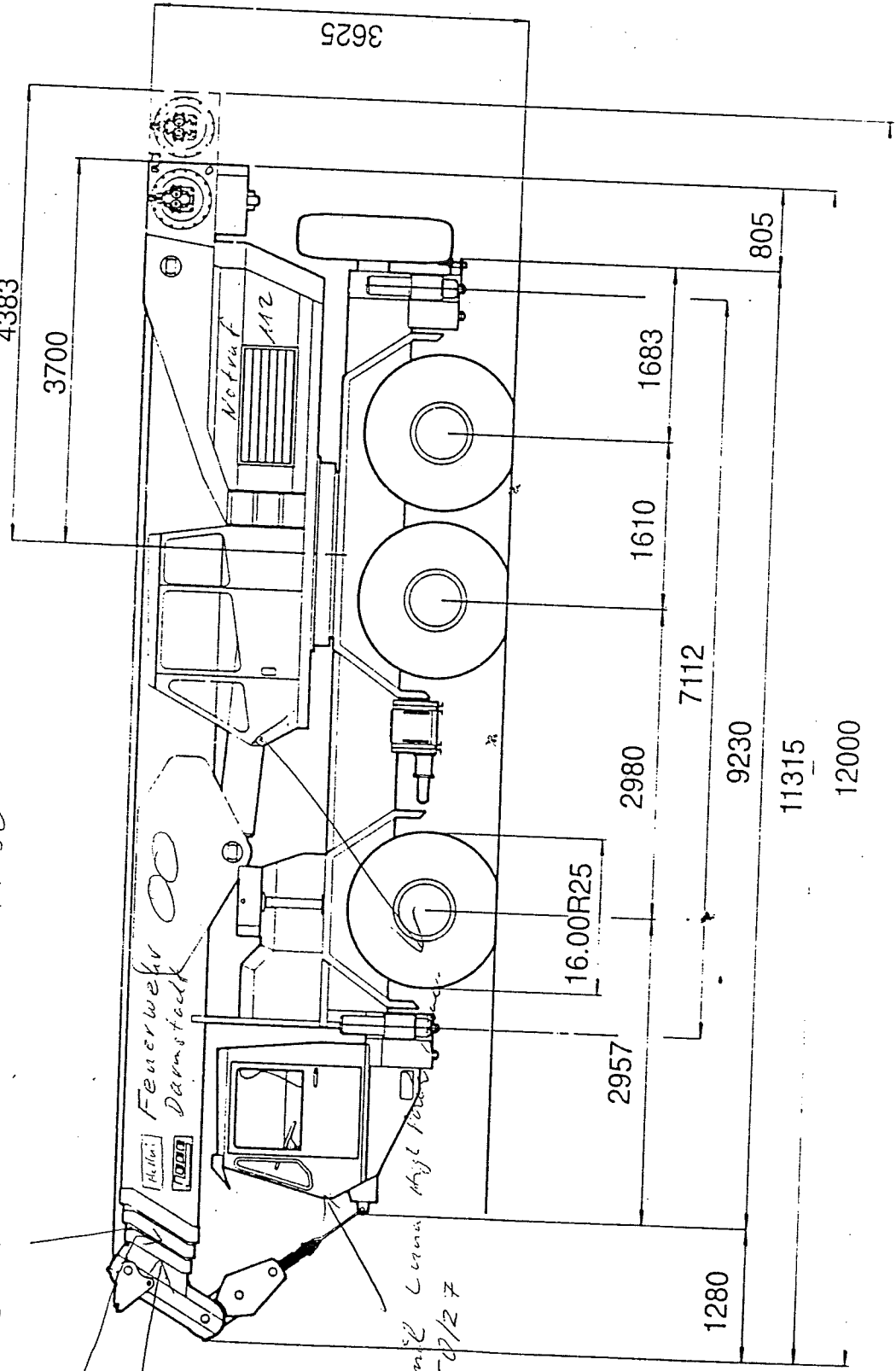
Hydrauliksystem: Dreifachpumpe am Motor angebaut, doppelte Verstellpumpe. Alle Bewegungen des Kranes können gleichzeitig betätigt werden.
Bedienungssystem: Alle Bewegungen des Kranes werden durch 2 Steuerhebel mit automatischer Nulleinstellung gesteuert.
Hubwerk: Eigenfertigung, betätigt durch variablen Motor und ausgerüstet mit automatischer Lamellenbremse und Lasthaltebremse. Max. Zugkraft 5.780 kg bei 71 m / Min. Geschwindigkeit. Min. Zugkraft 3.830 kg bei 108 m / Min. Geschwindigkeit. Hubseil 18 mm, drallfrei. Seillänge: 200 m.
Wippwerk: 1 Zylinder, Ausleger-Verstellwinkel: - 3° bis + 82°, 40 Sek.
Teleskopausleger: 1 Grundteil und 3 Teleskopteile durch 2 Zylinder und Ketten. Konstruktion aus hochfestem Feinkornbaustahl. Auslegerlänge: 32,85 m. Ausfahrgeschwindigkeit: 0,38 m / Sek.
Drehwerk: ROTHE-ERDE Drehkranz, Innenverzahnung. 360°-Drehung bei 0 bis 1.7 Upm mit Hydraulikmotor und Planetengetriebe, Betriebs- und Haltebremse ausgerüstet.
Kabine: Hergestellt aus hochfestem Feinkornstahl, Sicherheitsverglasung, Heizapparat. Kontroll- und Bedienungselemente für Kranbetrieb und Unterwagen.
Elektrische Anlage: 24 Volt Gleichstrom, 2 Batterien 12 Volt und 144 Ah je.
Sicherheitseinrichtungen: Sicherheitsventile, Rohrbruchsicherheitsventile. Andere Sicherheitseinrichtungen: siehe Zusatzausrüstung.
Zusatzausrüstung
Kabinen: Hergestellt aus Aluminium auf Anfrage.
Oberwagenmotor: MERCEDES OM.366A, 122 kW. (165 PS) / 2400 UPM.
Spitzenausleger: Teleskopische Gitterklappspitze, 10 m - 18 m lang, 0°, 15° und 30° abwinkelbar. 12 T Haken.
Sicherheitseinrichtungen: Lastmomentbegrenzer, Hub- und Senkendschalter.
Hilfshubwinde: Wie Hauptwinde.
Funkfernsteuerung, Nivellierungsautomatik, Bergungswinde

DIMENSIONES

DIMENSIONS

ENCOMBREMMENT

A. Teil Feuerwehrtank AT 50
 B. Teil Heilmittelwagen AT 50



Hellmich LUNA

AT-50/34

High - Power - Crane Der AT-Kompaktkran



Hartmut Schmidt (Feuerwehr Darmstadt):
„Wir haben uns für den Hellmich-Luna entschieden, weil Luna alle unsere Anforderungen erfüllt, und uns die Technik und einfache Bedienung und Wartung überzeugt!“



Der einzige 50 t
AT-Kran in Europa mit:
2 Motoren!

- 2. Motor
- niedrige Unterhaltskosten
- bessere Rendite Ihrer Kraneinsätze



Herr Glassl von Fa. Grüneberg: „Den 5. Kran von Hellmich haben wir dort wieder gekauft weil Preis und Leistung, Zuverlässigkeit und Service stimmt. Die Qualität der Luna-Krane überzeugt.“



Ingolf Gerlach: „Den 2. Hellmich Luna haben wir gekauft weil die Krane robust und unkompliziert sind und wir die Wartung und Reparatur selbst machen können. Außerdem klappt der Service bei Hellmich gut.“



Heilmich **LUNA**

Sonderkrane

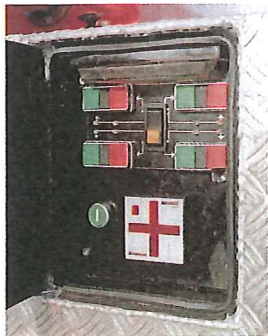
- wir bauen Krane nach Maß!
- nennen Sie uns ihre Wünsche
- z.B. Feuerwehrkrane
Militärkrane / Bergkrane
Spezialgeräte für Sondereinsätze
z.B. auf Bahnwagen



Feuerwehrkran mit 15 t HPC Bergwinde, Abschleppereinrichtung, ABS, Retarder, 2. Motor, Automatische Stütz nivellierung, 3-Mann-Fahrerhaus etc.



Viele Staukästen
Alu-Verkleidungen
Edelstahlauspuff
Alukabinen
sind möglich



Der Nivomat steuert automatisch die Nivellierung der 4 Abstützungen und ist auch eine elektronische Wasserwaage.

Krane nach Maß

Wir erfüllen Ihre Sonderwünsche.
Fordern Sie uns!



SPEZIALMODELLE

LUNA bietet zu seinem Spezialprogramm auch diverse Varianten an. Zum Beispiel LUNA AT-70/24, dieser Kran kann auf Unfallzüge montiert werden und durch seine verlängerten senkrechten Abstützung ohne fremde Hilfe das Trägerfahrzeug bzw. den Wagon verlassen. Es gibt auch noch diverse andere Varianten wie, zum Beispiel den LUNA AT-30/21 als Militärausführung. Siehe Fotos. (Weitere Varianten auf Anfrage).

AT-50/34

Se lanzó al mercado en Mayo 91, y fue la primera grúa del mercado mundial de 50 Tm. a 3 m. de radio, con chasis 6 x 6 x 6 de menos de 9 m. de longitud, de total tracción y dirección y marcha en cangrejo. Dispone de pluma de 34 m. y un plumín abatible de celosía de 10-18 m. de longitud. Los estabilizadores, para aumentar las capacidades de elevación, son telescópicos. Motor Mercedes 243 kW (330 CV). Caja de cambios ZF y embrague de puenteo. (También se puede suministrar como opcional con motor auxiliar de grúa).

It was launched on to the market in May, 1991 and was the first crane worldwide of 50 Tm. at 3 m. radius, with a 6 x 6 x 6 chassis of less than 9 m. length. All steering drive axles. Crab turning. It has a 34 m. long boom and a swingaway lattice jib of 10-18 m. length. The outriggers are telescopic to increase the lifting capacities. The engine is Mercedes, 243 kW (330 HP). Gearbox ZF and lock-up clutch. (It can also be supplied with an auxiliary engine for the crane).

Der LUNA AT-50/34 wurde im Mai 1991 den Kunden vorgestellt. Er war der erste AT-Kran auf dem Markt mit einer Tragkraft von 50 To. bei 3 m. Radius und einem Fahrgestell 6 x 6 x 6, das kürzer als 9 m. war. Der auch mit Allradlenkung und Hundegang ausgerüstet ist, Er verfügt über einen 34 m. langen Ausleger und eine 10-18 m. langen Gitterklappspitze. Abstützungen teleskopisch ausfahrbar zur Traglasterrhöhung. Motor Mercedes 243 kW (330 PS). ZF-Last schaltgetriebe und lock-up-Kupplung. (Er ist auch mit Oberwagenmotor lieferbar).

Lancée sur le marché en Mai 1991, ce fut la 1ère grue au monde de 50 Tm. à 3 m. de portée. Montée sur châssis 6 x 6 x 6 de moins de 9 m. de longueur, totalement moteur-directeur et marche en crabe. Elle possède une flèche de 34 m. et fléchette en treillis télescopique et rabattable de 10-18 m. de longueur. stabilisateurs télescopiques pour augmenter les capacités d'élévation. Moteur Mercedes 243 kW (330 CV). Boîte de vitesse ZF et embrayage de pontage, (Ainsi comme optionnel le moteur auxiliaire de la grue).





AT-22/22 AT-25/22

25 t Tragkraft

2-Achs-Fahrgestell, 4 x 4 x 4, hydr. gefedert,
Mercedes-Motor, 204 PS/150 KW, 80 km/h,
21,45 m Teleskop-Ausleger für 24 m Rollenhöhe,
7,5 – 12 m teleskopierbare Spitze für 35 m Rollenhöhe.



AT-35/27 AT-40/27

40 t max. Tragkraft

2-Achs-Fahrgestell, 4 x 4 x 4, hydr. gefedert,
Mercedes-Motor, 330 PS/243 KW, 70 km/h,
27 m Teleskop-Ausleger für 29 m Rollenhöhe,
7,5 – 12 m teleskopierbare Spitze für 41 m Rollenhöhe.



AT-50/34

50 t max. Tragkraft

3-Achs-Fahrgestell, 6 x 6 x 6, hydr. gefedert,
Mercedes-Motor, 330 PS/243 KW, 70 km/h,
34 m Teleskop-Ausleger für 36 m Rollenhöhe,
10 – 18 m teleskopierbare Spitze für 54 m Rollenhöhe.



AT-70/41 AT-80/41

80 t max. Tragkraft

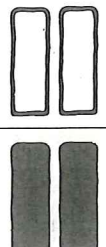
4-Achs-Fahrgestell, 8 x 8 x 8, hydr. gefedert,
Mercedes-Fahrmotor, 380 PS/279 KW, 65 km/h,
Mercedes-Kranmotor, 165 PS/122 KW,
40 m Teleskop-Ausleger für 43 m Rollenhöhe,
10 – 18 m teleskopierbare Spitze für 61 m Rollenhöhe.



AT-100/47 AT-120/47

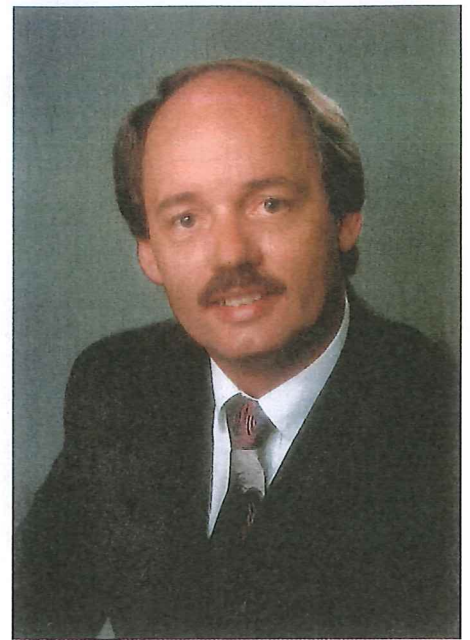
120 t max. Tragkraft

5-Achs-Fahrgestell, 10 x 8 x 8, mit Liftachse
(3. Achse), Hundegang möglich, hydr. gefedert, Niveaumatic,
Mercedes-Fahrmotor, 435 PS/320 KW, 70 km/h,
Mercedes-Kranmotor, 200 PS/147 KW,
45 m Teleskop-Ausleger für 48 m Rollenhöhe,
11,5 – 20 m teleskopierbare Spitze für 68 m Rollenhöhe.



René Hellmich: Mit Luna-Krane in die Zukunft

Gebrauchtkrane sind nicht nur in Zeiten des immer härter werdenden Wettbewerbs unter Verleihern ein veritables Geschäft – sie bewähren sich überall dort, wo nicht permanent Höchstleistungen zu erbringen sind, also im Stahl- und Hallenbau, auf internationalen Großbaustellen und auch im Abschlepp- und Montagebereich. Allkran Hellmich ist ein renommiertes Unternehmen, das sich weltweiter Kontakte erfreut. Mit dem Vertrieb von neuen Kranen des spanischen Herstellers Luna hat sich René Hellmich ein wichtiges zweites Standbein geschaffen. Über den aktuellen Stand der Dinge in Riedstadt sprachen wir mit René Hellmich.



dhf: Herr Hellmich, können Sie uns kurz die Geschichte Ihrer Unternehmung darstellen?

R. Hellmich: Gerne. 1980 habe ich mich in Griesheim bei Darmstadt, später, ab 1986, in Riedstadt niedergelassen, um mich ganz auf die herstellerunabhängige Reparatur von gebrauchten Kranen zu spezialisieren. Für mich ein kalkulierbares Risiko, denn ich hatte zuvor bei verschiedenen Baumaschinenherstellern und -händlern erfahren, welche Bedeutung gebrauchte Maschinen für viele Betreiber haben.

dhf: Wie hat sich das Geschäft entwickelt?

R. Hellmich: Unser Werkstattbereich bedeckt heute über 20 000 m² – 50 Mitarbeiter, die sich mit Hydraulik, Elektrik / Elektronik und Stahlbau sowie Feinblecherei bestens auskennen – setzen nicht nur alte Krane instand – sie über-

nehmen auch komplette Überarbeitungen und Wiederaufbauten von verunfallten Kranen. Ein auf der Straße verunglückter Demag AC 615 wurde von uns komplett neu aufgebaut und wird nun an den neuen Kunden übergeben, selbstverständlich von TÜV und BG abgenommen. Wir haben in den vergangenen 14 Jahren rund 1500 Einheiten in alle Welt verkauft. Unsere weitesten Auslieferorte waren bis jetzt Mauritius und China.

dhf: Und wie sieht es in Afrika oder Nahost mit dem Service aus?

R. Hellmich: Prinzipiell gibt es zwei Wege, einen gebrauchten Kran auch tausende Kilometer von Riedstadt auf höchster Verfügbarkeit zu halten. Zunächst natürlich geschulte Spezialisten des Betreibers, die wir am Gerät ausbilden und die mit dem von uns empfohlenen Ersatzteilpaket die allermeisten Störungen beheben können. In schwierigen

Fällen entsenden wir auch Spezialisten von uns direkt zum Gerät – das ist zwar recht aufwendig und mit teilweise erheblichen Reisekosten verbunden – lohnt sich aber auf jeden Fall, denn in Kooperation mit unseren Ersatzteil-spezialisten hier in Riedstadt kann meist schnell Abhilfe geschaffen werden.

dhf: Wie kam es denn zur Kooperation mit Luna?

R. Hellmich: Nachdem in Spanien alle anstehenden Großbauprojekte abgeschlossen sind, hat sich der Baumaschinenmarkt sehr beruhigt – für Luna eine neue Situation. Außerdem war das Geschäft auf wichtigen Exportmärkten wie Italien, England, Frankreich und Deutschland für Luna noch nicht begonnen – teilweise aufgrund lokaler Anbieterstrukturen unmöglich. Unser Wunsch nach Abrundung des Gebrauchtkrangelgeschäfts durch ein Neugerät kam also

Abb. 2: Blick auf das Betriebsgelände der Fa. Hellmich. Hier werden Luna-Krane für den deutschen Markt umgerüstet, parallel dazu laufen hier die umfangreichen Gebrauchtkranaktivitäten mit denen Allkran Hellmich groß wurde.



Abb. 3: In Werkstatt-Atmosphäre werden die Luna-Unterwagen vormontiert.





Abb. 4: Luna AT 50/34 mit zwei Motoren, 2,5 m Breite und vierteiligem Teleausleger für 36 m Rollenhöhe

allen Beteiligten zupaß. Da wir seit 1987 mit der in Barcelona ansässigen Allkran Hellmich Iberica S.A. intensive Erfahrungen mit teilweise bis zu 20 Jahre alten Luna-Kranen sammeln konnten, suchte ich den Kontakt zu Familie Luna.

dhf: Eine deutsch/spanische Kooperation – sind da nicht Qualitätsverständnis und Mentalität unüberbrückbar?

R. Hellmich: Eigentlich nicht. Luna-Produkte, das trifft auf die AT-Krane von 20 bis 120 t Traglast ebenso zu wie auf die verschiedenen Aufbaukrane, sind weitgehend frei von elektronischem Schnickschnack, der viel Geld kostet und der in den allermeisten Fällen nicht mehr von den Servicekräften des Betreibers gewartet werden kann. Durch die Verwendung von Mercedes-Motoren, Rexroth-Hydraulik, Kessler-Achsen und ZF-Getrieben handelt es sich bei den in Huesca gefertigten Kranen sowie um europäische Maschinen. Aber ich gebe zu, daß sich Vertrieb und Konstruktion im Stammwerk erst an die „verückten“ Deutschen gewöhnen mußten, die jede Menge merkwürdige Sonderwünsche äußerten.

dhf: Wie groß ist denn Luna heute und wie stark ist Ihr Engagement im Vertrieb?

R. Hellmich: Luna ist ein Familienbetrieb, der von Miguel Angel Luna, einem der vier Söhne des Gründers, geführt wird. Außer den schon genannten Kranen entstehen als Einzelstücke auch große Teleskop-Fahrzeugkrane bis 300 t, Containerstapler und Reachstaker. Wir nehmen derzeit 90% der Kranproduktion ab. Im Oktober diesen Jahres

Abb. 5: Der 50 t tragende Aufbaukran Luna GT 50/34 auf einem 8 x 8-Chassis



werden wir den 50. Luna-Kran an die Feuerwehr in Darmstadt übergeben. Wir vertreiben die Krane in Deutschland, Österreich, in der Schweiz und in Skandinavien, Länder, in denen wir ohnehin sehr gute Kontakte haben.

dhf: Stichwort Innovationskraft, baut Luna nur robust oder gibt es auch echte Neuheiten?

R. Hellmich: 1994 war und ist ein wichtiges Jahr für die Kooperation. Auf der Hannover-Messe präsentierten wir drei Weltneuheiten u.a. den ersten Aufbaukran auf Dreifachs-Chassis mit HBC-Funkfernsteuerung, den ersten Aufbaukran mit 50 t Traglast auf einem 8 x 8-Chassis und endlich einen 50-Tonner AT-Kran mit zwei Motoren. Wir werden noch in diesem Jahr einen Zweifachser mit 25 t Traglast und 2,95 m Durchfahrthöhe präsentieren. Außerdem kommt ein 30-t-AT mit 30 m langem Teleskopausleger und maximal 46 m Rollenhöhe hinzu, sodaß unser Programm wirklich sehr attraktiv ist und wir jetzt drei verschiedene Mobilkranmodelle anbieten können.

dhf: Das klingt interessant, warum engagieren Sie sich so stark für den Aufbaukran?

R. Hellmich: Der Aufbaukran, auch die Angebote der Wettbewerber zeigen es, ist längst aus dem Schatten des reinen „Fertighauskranes“ herausgetreten. Ein gebrauchtes Lkw-Chassis kann mit einem Luna-Aufbaukran zu einem rationalen Hebezug werden, das bei vergleichsweise geringen Unterhaltskosten in die Leistungsklasse eines gleichstarken AT-Kranes vordringt. Mit unserem GT 50/34 auf Mercedes-Fahrgestell haben wir im Kundentest mit nur 5 t Ballast 3,5 t bei 30 m Ausladung gehoben – Werte, die uns selbst überraschten.

dhf: Können Sie einige Hausnummern nennen, wo und wie stark die Unterhaltskosten nach unten abweichen?

R. Hellmich: Betrachtet man den bei Straßen- und Geländefahrt stark strapazierten Unterwagen mit seinen großen und teuren Reifen, ich meine hier den AT-Kran, so verbucht der auf Großserientechnik basierende Aufbaukran eindeutig Punkte. Das Gerät ist auf der Straße besser zu handeln, hat niedrige Kosten bei Treibstoff, Reifen und Reparaturen und kann bei allen Vertragswerkstätten des Lkw-Anbieters problemlos gewartet werden. Da Luna-Aufbaukrane eigene Mercedesmotoren bieten, sind wir auch hier auf Großserientechnik ausgerichtet. Unser GT 50/34 spart aufgrund des Zweimotorenkonzeptes wöchentlich 600 l Kraftstoff, was einer Ersparnis von 45 000 DM/Jahr entspricht.

dhf: Wie gut werden Sie sich denn mit diesem Kranprogramm in Deutschland behaupten können?

R. Hellmich: Der anspruchsvolle deutsche Kranmarkt ist in einer tiefen Krise. Überkapazitäten, unheilvolle Allianzen zwischen Verleiher, Banken und Herstellern, die das Preisgefüge außer Kraft setzten und viele gut erhaltene Gebrauchtkrane machen das Geschäft schon schwierig. Ich gehe von jährlichen Steigerungen von 5 bis 8% aus. Primär werden Ersatzteilbeschaffungen zum Austausch veralteter Technik getätigt.

dhf: Letzte Frage: Welche Chancen haben Sie mit einem ausländischen Produkt gegen die überstarke heimische und auch auf unserem Markt vertretene ausländische Konkurrenz?

R. Hellmich: Wir sind guten Mutes. Vernünftige Technik, Zweimotorenkonzept und Aufbaukrane zur Verwertung vorhandener Chassis sind ein guter Produktmix. Wir haben viele Klein- und Mittelbetriebe bisher mit Gebrauchtmaschinen beliefert und bieten nun als bekannter Kranspezialist ein vernünftiges Neugerät an, dessen Herstellerwerk von den gestrengen EQNet nach DIN/ISO 9001/9002 zertifiziert wurde – also, was wollen wir mehr?

dhf: Herr Hellmich, wir danken Ihnen für das aufschlußreiche Gespräch.
Werkbilder: Allkran Hellmich



René Hellmich mit Jens Carstens, der für die Qualität der Luna-Krane verantwortlich ist.

Kooperation: Mobil- und Aufbaukrane

Drei Weltneuheiten:

Krane aus deutschen Komponenten werden in Spanien montiert

HELLMICH - LUNA MOBILKRAN nach ISO 9000 qualitätsstandardzertifiziert

Die strengen Qualitätsrichtlinien und Qualitätsprüfungen, denen sich das Herstellerwerk für die HELLMICH - LUNA MOBILKRANE in Spanien seit 2 Jahren unterzieht, zeigten Wirkung:

Seit Januar 1994 ist das Herstellerwerk LUNA in Huesca/Spainen, in der die Mobilkrane produziert werden, die die Allkran Hellmich GmbH in Deutschland ausliefert, nach ISO 9000 standardzertifiziert. Diese Qualitätsnorm dokumentiert, nach welcher strengen Qualitätsrichtlinien dort die Zulieferer ausgewählt werden, das Montagepersonal geschult und die Fertigung der LUNA-Krane nach strengen Qualitätsnormen erfolgt: d. h., daß in den Kranen nicht nur Baukomponenten der Spitzenklasse eingebaut werden, wie Mercedes-Motoren, ZF- bzw. Allison-Getriebe, Kessler-Achsen, Rotherde-Drehkranz, PAT-LMB, kombiniert mit deutschem Feinkornstahl, sondern daß auch die Montage, Fertigung, Konstruktion und Auslieferung nach strengsten Qualitätsnormen überwacht wird.

Neben den strengen Richtlinien der Zertifizierungskommission müssen sämtliche Krane, bevor sie an Kunden ausgeliefert werden, auch nach dem Allkran-Hellmich-Endkontrollprinzip geprüft werden, bevor sie nochmals durch den TÜV Hessen und den TÜV Rheinland einer eingehenden Prüfung unterzogen werden. Erst nach diesen Abnahmen werden die Krane übergeben.

Mit der Zertifizierung nach ISO 9000 hat die Kooperation zwischen dem Kranhersteller LUNA und Allkran Hellmich GmbH in Riedstadt bei Darmstadt erneut unter Beweis gestellt, daß sie nicht nur wettbewerbsfähige

Krane konstruieren, sondern auch qualitativ hochwertig bauen können. Gerade deshalb gehört dieser mittelständische Hersteller zu den ersten Kranherstellern in Europa, die bereits im Januar 1994 zertifiziert worden sind, und damit die an ein solches Produkt gesetzten hohen Qualitätsanforderungen erfüllt werden.

Kran & Hebetchnik

Allkran Hellmich verstärkt seine Aktivitäten. Nicht mehr im Verborgenen importiert Gebrauchtkranspezialist Reno Hellmich die aus dem spanischen Huesco stammenden Luna-Geräte. In der zweijährigen Zusammenarbeit haben die Spanier viel von den deutschen Partnern gelernt und die Kranspezialisten in Riedstadt können nun mit Produkten, die sogar nach ISO 9001 zertifiziert sind, aufwarten.

Allkran Hellmich mit starkem Kran- und Serviceprogramm!

Auto-Krane ganz nach Maß

Das Angebot von Allkran Hellmich

Auf der Hannover Messe präsentiert die Allkran Hellmich GmbH aus Riedstadt bei Darmstadt drei Weltneuheiten aus ihrem Hellmich-Luna-Autokran-Programm, das Autokrane von fünf bis 300 t Tragkraft umfaßt sowie Krane auf Lkw-Serienfahrgestell von 20 bis 70 t Tragkraft.

MOBILKRANE

Interessantes Kranprogramm

Spanisch-deutsche Hubgemeinschaft

ALLKRAN HELLMICH
Drei Weltneuheiten

Hellmich-Luna Kran-Programm mit „Newcomer“

Der AT-Kran bekommt Konkurrenz

Der Neue!

Der neue Hellmich Luna Kompaktkran AT 25/22 bewährte sich bereits in engsten Altstadt-Baustellen in München und Düsseldorf

2,93 m Durchfahrthöhe und 2,50/6,05 m Wenderadius machen's möglich!

Die ersten Kranunternehmer setzen den neuen Hellmich Luna AT 25/22 erfolgreich unter beengten Altstadt-Bedingungen in Düsseldorf und München ein.

Die kompakten Abmessungen und der kurze Grundausleger des Kranes machen „den Luna“ zum idealen City- und Montagekran für Hallen- und Industrieinsätze, Altstadtsanierung und enge Baustelleneinsätze.

Kooperation zwischen Allkran Hellmich und Luna bei Mobil- und Aufbaukranen

Auto-Krane - nach Maß